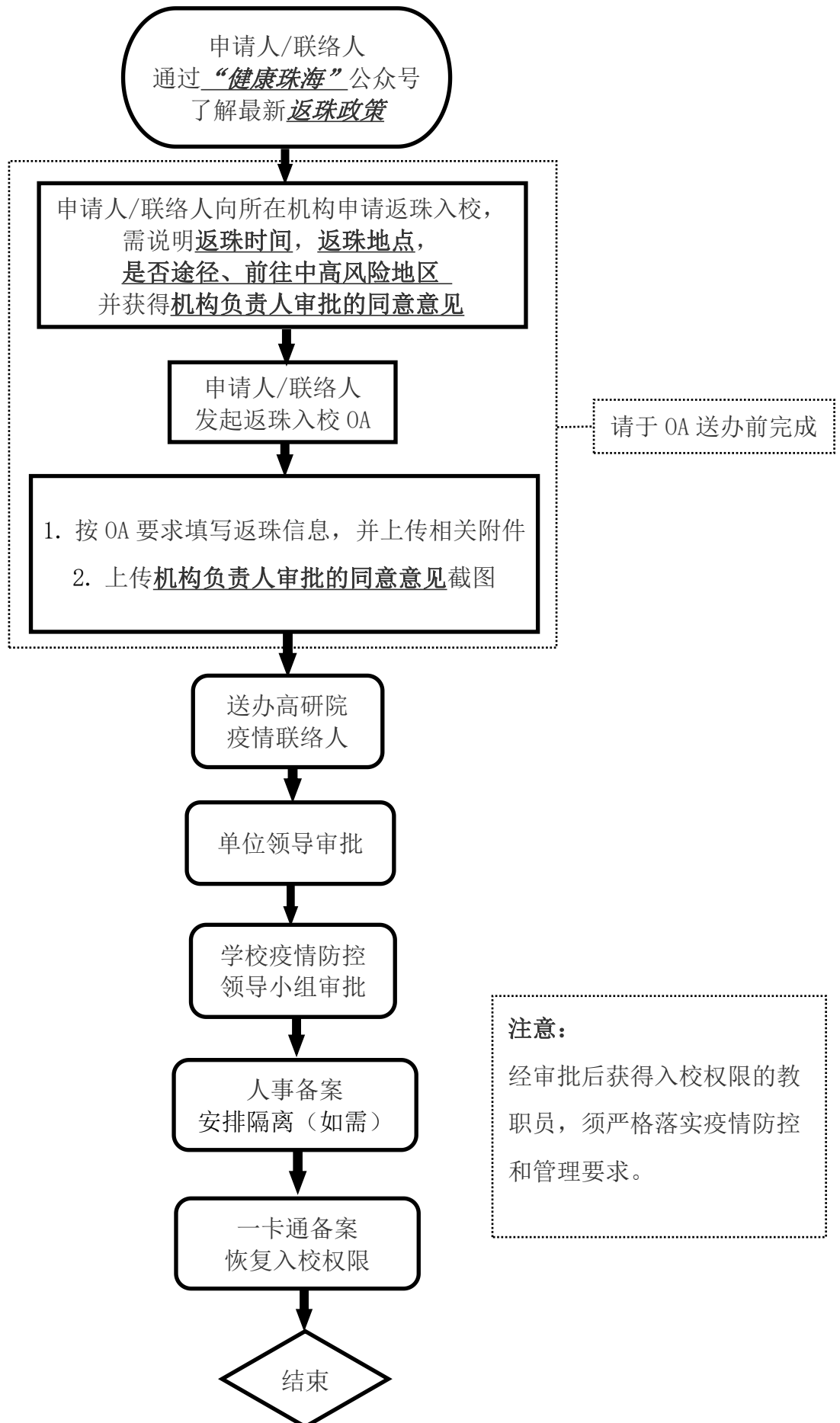


# 教职员返珠入校审批流程图



# 来(返)珠政策查询

## 01

关注“健康珠海”  
微信公众号



## 02

点击“疫情服务”，  
选择“疫情政策”



## 03

点击“来(返)珠政策”，  
查看最新消息



## 04

查看来(返)珠政策  
人员健康管理措施表

全国疫情中高风险地区及重点地区来(返)珠人员分级分类健康管理措施(截至2022年6月26日17时)		
分类	管控范围	健康管理措施
除澳门以外的境外地区(含香港、台湾)	除澳门以外的境外地区(含香港、台湾)	14天集中隔离+7天居家隔离健康监测(第1、2、3、7、10、14、15、21天开展一次核酸检测)。
高风险地区	*“国务院客户端”——“疫情风险查询”——“点击查看全国中高风险地区”。	7天集中隔离(每天开展一次核酸检测)+7天居家隔离(第10、14天开展一次核酸检测)，不能外出。
澳门特别行政区	澳门全城	7天集中隔离(每天开展一次核酸检测)+7天居家隔离健康监测(第10、14天开展一次核酸检测)，前7天不能外出;后7天非必要不外出，不返回学校，不去公共场所。
中风险地区、高风险地区所在县(市、区)及参照管理县(市、区)	*“国务院客户端”——“疫情风险查询”——“点击查看全国中高风险地区”。	7天居家隔离(每天开展一次核酸检测)+7天居家隔离健康监测(第1、3、7、14天开展核酸检测)，前7天不能外出;后7天非必要不外出，不返回学校，不去公共场所。
特别关注城市	内蒙古自治区锡林郭勒盟、辽宁省丹东市、北京市昌平区、朝阳区、丰台区、西城区、大兴区 上海市中高风险地区所在镇街或近7天有报告新增本土个案的镇街 上海市其他区域	7天居家隔离+11天自我健康监测(第1、3、7、14天开展核酸检测)，非必要不外出。
有社区暴发疫情的城市	北京市其他区域;深圳市福田区、罗湖区	3天居家隔离+11天自我健康监测(第1、3、7、14天开展核酸检测)，前3天不能外出。
近14天内有本土疫情报告的地区所在地市(直辖市为区、县)	推送	抵珠后实施3天检(抵珠24小时内完成1次核酸检测，48小时后再做1次核酸检测)和11天自我健康监测。抵珠后前5天“两点(居住点和 workplace)一线”，不乘坐公交车等公共交通工具，不聚集、不聚餐。
其他外省市(在省外连续旅居超过7天的外省市人员除外)及参照管理地区	其他外省市(在省外连续旅居超过7天的外省市人员除外);深圳市其他区域	3天2检(抵珠24小时内完成1次核酸检测，48小时后再做1次核酸检测，外省已持有广东省内《健康码(绿码除外)》24小时核酸检测阴性证明者抵珠后视为已完成第1次核酸检测)，前3天原则上“两点(居住点和 workplace)一线”，不乘坐公交车等公共交通工具，不聚集、不聚餐。

注：有疫情的地区，高校内如果没有疫情，实施7天以上封闭管理结束后，学生可持48小时内核酸检测阴性证明和高校开具的相关证明离校返乡，实施“点对点”闭环返乡。满足以上条件的高校学生，不再集中隔离，到家后实施7天健康监测，如有异常，应及时报告当地社区和疫情防控部门。

# 个人健康申报流程

## 01

关注“健康珠海”  
微信公众号



## 02

点击“疫情服务”，  
选择“健康申报”



## 03

点击“个人信息申报”



## 04

进行个人信息申报  
填写



群 防 群 治 齐 心 协 力

# 珠海健康申报

“健康珠海”线上自主健康申报服务入口



扫一扫进行健康申报

所有抵珠、返珠人员，需要在微信小程序“健康珠海”-“信息申报”入口或公众号“健康珠海”-“疫情服务”-“健康申报”入口进行申报，对隐瞒不报造成疫情传播的，要依法追究责任。

## 温馨提示

根据《刑法》和《最高人民法院、最高人民检察院关于办理妨害预防、控制突发传染病疫情等灾害的刑事案件具体应用法律若干问题的解释》的有关规定,患有突发传染病或者疑似突发传染病而拒绝接受检疫、强制隔离或者治疗,过失造成传染病传播,情节严重,危害公共安全的,处三年以上七年以下有期徒刑;情节较轻的,处三年以下有期徒刑或者拘役。

珠海市新冠肺炎防控指挥部